

# Guía

del  
estudiante

2017



Universidad  
Andrés Bello®



# Universidad Andrés Bello®

## Nuestra Misión

Nuestra misión es ser una Universidad que ofrece, a quienes aspiran a progresar, una experiencia educacional integradora y de excelencia, mediante el cultivo crítico del saber y la generación sistemática de nuevo conocimiento.

## Nuestra Visión

La Universidad actúa bajo la guía de un conjunto de valores que persiguen el bien común de todos quienes conforman de esta casa de estudios y su entorno. Principios como la excelencia, la responsabilidad, pluralismo, respeto e integridad la inspiran a desarrollar un quehacer que va más allá de la interacción profesor-alumno y que en conjunto forman parte del espíritu de la Universidad.



Visión - Misión



Bien  
venidos.



Universidad  
Andrés Bello

Aquí comienza  
tu nuevo mundo

## Índice

Campus y Sedes

4

Vida estudiantil

9

Servicios para el estudiante

13

Centro Integral de Acompañamiento  
y Desarrollo al Estudiante (CIADE)

27

Unidad de Educación Inclusiva (UEI)

31

Internacionalización y Movilidad Estudiantil

30

Infraestructura

33

Comunicaciones

43

Calendario Académico

45

Preguntas frecuentes

49

Vinculación con el Medio

53

Dae (Dirección de Asuntos Estudiantiles) **9** / Direcciones Dae **9** / Correo Electrónico Unab **10** / Credencial Universitaria **10** / Dae Guía de Residencia **11**

Multiprint y Centros de fotocopiado **12** / Bibliotecas **14** / Servicios Académicos **16** / Clínicas de Atención Alumnos **17** / Empleos Unab **19** / Movilización ¿Cómo llegar a tu Campus? **20**

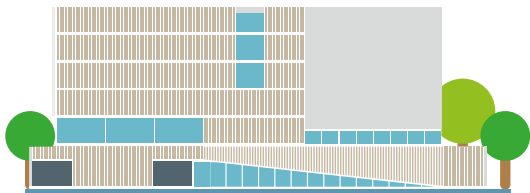
¿Qué es el Ciade? **27** / Quiénes Somos **27** / Servicios: Tutorías Académicas **28** /

Orientación Académica **28** / Talleres de Técnicas de aprendizaje y manejo del tiempo **29** / Atención Directa de Estudiantes **29** / Preguntas Frecuentes **29**

Campus / Ubicación de tu campus / Tips **34** / Casinos y Cafeterías **36** / Salas de estar y Box de estudios **39** / Auditorios **40** / Gimnasios **42** / Bicileteros **44** / Campos Clínicos en Convenios con UNAB **45**

Sitio web/ redes sociales/noticias UNAB/diario UNAB/

Calendario Académico



## Campus

La Dirección de Campus tiene la responsabilidad de administrar que todos los servicios de la universidad se ejecuten de manera eficaz para el correcto funcionamiento de la operación académica. Servicios de alimentación, tecnológicos, mantención, sala de profesores, servicios generales, unidad de primeros auxilios, seguridad y prevención de riesgos.

Cada Campus cuenta con un Director de Campus que con la ayuda del DAO (Director de Administración y Operaciones) y su equipo administran los servicios mencionados y que además es la persona que coordina y articula a las distintas unidades que componen el campus y mantiene comunicaciones permanentes con nuestros estudiantes para ofrecerles a ellos y la comunidad, excelencia en servicio a través de un trabajo en equipo.

### Valparaíso

#### Campus Viña del Mar

Quillota 980

Director de Campus: Larry Iratchet

### Concepción

#### Campus Concepción:

Autopista Concepción- Talcahuano 7100.

Director de Campus: Celia Olave.



## Santiago

### **Campus República**

Av. República 237 Santiago Región Metropolitana, Santiago, Región Metropolitana  
Director de Campus: David Campodónico

### **Campus Bellavista**

Bellavista 0121, piso 1, Providencia.  
Director de Campus: Ricardo Berardi  
DAO: Diego Villavicencio

### **Campus Casona**

Fernández Concha 700, Las Condes.  
Director de Campus: Eduardo Guiñez  
DAO: José Eduardo Inostroza

### **Campus Los Leones**

Los Leones 745, piso 2, Providencia.  
Director de Campus: Ricardo Berardi  
Subdirector: Rodrigo Orellana

### **Campus Antonio Varas:**

Antonio Varas 880, piso 2, Providencia.  
Director de Campus: Ricardo Berardi  
Subdirector: Rodrigo Orellana

### **Campus Creativo**

Ernesto Pinto Lagarrigue 230, Recoleta, piso 2.  
Director de Campus: Ricardo Berardi  
DAO: Diego Villavicencio



Vida Estudiantil



## Dirección General de Desarrollo Estudiantil (DGDE)

Esta Dirección tiene a su cargo la responsabilidad de contribuir a la formación integral de nuestros estudiantes, objetivo a través del cual ofrece diversos servicios y actividades en las áreas de Vida Estudiantil, Bienestar y Formación Integral. Actividades entre las cuales se encuentra deporte, cultura, voluntariados, atención psicológica gratuita, talleres de autocuidado, entre otras.

Esta dirección cuenta, además con oficinas en cada uno de los campus de la UNAB.

## Direcciones DGDE:

### Santiago:

#### **Campus República:**

República 206, piso 1, Santiago.  
Teléfono: 2661 8107.

#### **Campus Bellavista:**

Bellavista 0121, piso 1, Providencia.  
Teléfono: 2770 3458.

#### **Campus Casona:**

Fernández Concha 700, Las Condes.  
Teléfono: 2661 8665.

#### **Campus Los Leones:**

Los Leones 745, piso 2, Providencia.  
Teléfono: 2661 8824.

#### **Campus Antonio Varas:**

Antonio Varas 807, piso 5, Providencia.  
Teléfono: 2661 8870.

#### **Campus Creativo:**

Ernesto Pinto Lagarrigue 230, Recoleta, piso 2.  
Teléfono 2661 8665.

### Viña del Mar:

#### **Campus Viña del Mar:**

Quillota 980. Teléfono: (32) 2845419

### Concepción:

#### **Campus Concepción:**

Autopista Concepción-Talcahuano 7100,  
piso 1. Teléfono: (42) 2662069

## Servicio de correo electrónico Unab

Revisa periódicamente tu casilla de correo y así podrás conocer las actividades de las escuelas, carreras y departamentos.

Así como también los servicios y actividades que organiza la DGDE, las novedades de la **Tarjeta Nacional Estudiantil (TNE)** o de la Credencial

Universitaria, además de comunicarte con compañeros o autoridades de la Universidad.



## Credencial Universitaria

Es el documento que te acredita como alumno de la Universidad Andrés Bello y con ella acceder a servicios tales como préstamo en biblioteca, uso de multiprint, ingreso a laboratorios y otros beneficios exclusivos.

### Tarjeta Nacional Estudiantil (Tne)

La Tarjeta Nacional Estudiantil (TNE) o Pase Escolar es un documento que permitirá viajar en el transporte público con tarifa rebajada todo el año.

### Alumnos Regulares Pregrado

Los requisitos para obtener el beneficio son estar matriculado en la UNAB y ser alumno regular de un programa de pregrado.

### Alumnos Nuevos Sin Tne (Diurnos, Vespertinos Y Programa Advance)

Se considera alumno nuevo a aquel estudiante que nunca ha tenido TNE o Pase Escolar de la educación superior (universidades, institutos, CFT, etc.). Si posee Pase Escolar de la educación media, éste no servirá para revalidar y el alumno deberá hacer el trámite como estudiante nuevo.



### Alumnos Antiguos Con Tne:

Se considera alumno antiguo a aquella persona que está cursando una carrera dentro de nuestra universidad y posee TNE emitida por la institución. Los estudiantes antiguos sólo deben tomarse la fotografía para que les llegue la TNE 2017.

Para el trámite de la TNE es importante que los estudiantes estén atentos a los medios de comunicación con que cuenta nuestra Universidad y a las noticias de la DAE. Así podrán informarse sobre las fechas de toma de fotografía, los lugares de atención y los horarios. Para mayor información puedes ingresar a [www.unab.cl/desarrolloestudiantil](http://www.unab.cl/desarrolloestudiantil) o [www.tne.cl/tde](http://www.tne.cl/tde)

## Dae Guía de Residencia



Todos los años, la DGDE publica para los estudiantes de la UNAB una completa guía con alternativas de residencia para aquellos alumnos que deben cambiarse de ciudad para poder estudiar en nuestra Universidad. Esta publicación incluye datos claves como nombre de los responsables a cargo, direcciones, teléfonos, correos electrónicos, páginas web, capacidad, valores, descripción de

servicios, habitaciones y ubicación. Es importante destacar que todos los lugares que aparecen en esta publicación fueron previamente visitados por personal calificado de la DGDE con la finalidad de proporcionarte una información confiable. Para acceder a la Guía de Residencias por campus, debes ingresar a

<http://sitios.unab.cl/dae/residencias.asp>

## Servicios para el estudiante

### Multiprint y Centros de fotocopiado

Para facilitar el estudio y tu quehacer diario en la universidad, la UNAB cuenta con varias impresoras Multiprint y también centros de fotocopiado, en los que podrás imprimir o fotocopiar tus apuntes o trabajos, según sea tu necesidad.

#### Santiago

##### **Campus Casona de Las Condes**

Ocho impresoras Multiprint, ubicadas en:  
Dos en C2, dos en C1, dos en C5 y dos en C6  
Dos Centros de Fotocopiado en C1, piso 1; C2, piso -1; C5 piso 1 y C6 piso 1.

##### **Campus Los Leones**

Dos impresoras Impresora Multiprint ubicadas en el piso 1 y piso 3  
Centro de copiado piso 1

##### **Campus Bellavista**

3 impresoras Centro de Fotocopiado Multiprint en pisos 1, 2, 4.  
Centro de Fotocopiado piso 7 y piso -1 (patio)

##### **Campus Bellavista**

1 ubicada en el cuarto piso y otra en el piso 1  
Centros de copiado: Séptimo piso y Patio Inglés

##### **Campus República**

Nueve impresoras Multiprint, ubicadas en:  
R6: Sazié 2212 Piso 2, 1 maquina  
R6: Sazié 2212 Piso 3, 3 maquinas  
R2: Republica 525 Piso 5, 1 maquina  
R3: República 239 Hall, 1 maquina  
R8: Echaurren 237 Piso 6, 3 máquinas  
Centro de Fotocopiado ubicado en R5 República 399  
Centro de Fotocopiado ubicado en R2 República 252 (salida Echaurren)

##### **Campus Creativo**

2 Impresora Multiprint, ubicada en piso -1, edificio Purísima  
Laboratorio PC: piso -1 edificio Purísima

##### **Campus Antonio Varas**

3 Impresoras Multiprint ubicadas en el piso 3 del edificio A1 y en piso 3 del edificio A2 (oficina piso 2 edificio A2)  
Centros de copiado: piso 2 edificio A2

## Viña del Mar

### Campus Viña del Mar

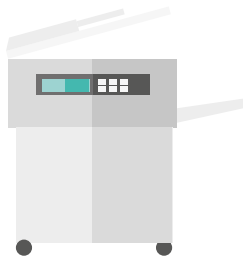
Nueve impresoras Multiprint:  
 7 ubicadas en -1° piso torre D.  
 1 ubicada en 2° piso torre C.  
 1 ubicadas en 2° piso torre A.  
 1 Centro de fotocopiado y librería, ubicado en la torre B piso 1°.  
 3 Centros de fotocopiado:  
 1 ubicada Torre D piso -1°  
 1 ubicada Torre B piso 2°  
 1 ubicada sector terraza Torre C Piso 3°.

### Campus Polideportivo

1 impresora Multiprint ubicada en el piso 1° acceso principal.

### Campus Clínica Odontológica

1 impresora Multiprint ubicada en el piso 1° acceso por 1530  
 1 centro de fotocopiado y librería ubicada en el piso 1° acceso por 1560



## Concepción

### Campus Concepción

3 impresoras multiprint ubicadas en el piso -1, torre B

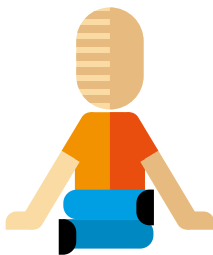
2 Impresoras multiprint ubciadas en el piso -1, torre E

## Certificados

Para solicitar certificados de estudios, notas, asignación familiar, matrícula, estado de deuda, entre otros, debes ingresar al sitio **certificados.unab.cl**

Si tienes alguna duda, puedes revisar la sección de preguntas frecuentes sobre la obtención de certificados en

**<http://certificados.unab.cl/index.php/portada/faq/>**



## Bienestar estudiantil

La DGDE brinda atención psicológica gratuita a los estudiantes de todas las sedes de la UNAB, que requieran de orientación y apoyo en algún área de su vida (personal, familiar, académico, relacional). Para reservar una hora, sólo debes acercarte a las oficinas DGDE de tu campus.

Esta dirección, además, realiza distintas actividades que buscan apoyar a los estudiantes durante su paso por nuestra Universidad, como talleres de potenciamiento de habilidades personales, técnicas de estudio, autocuidado, promoción de hábitos saludables, entre otros. La inscripción para todas estas actividades es gratuita y se realiza a través de internet, en las publicaciones que hacemos para promoverlas.

## Taller Deportivos

Los Talleres Deportivos son una instancia para que los alumnos hagan actividad física y deporte durante su tiempo libre. Son completamente gratuitos y la inscripción se realiza a través de internet, a comienzos de cada semestre.

Algunos talleres que ofrecemos son: zumba, básquetbol, futsal, acondicionamiento físico, esgrima, voleibol, natación, tenis, muay thai, taekwondo, karate, entre otros.

## Uso de instalaciones deportivas

Consciente de los beneficios de la actividad física, la DGDE pone a tu disposición una gran cantidad de instalaciones deportivas, como salas de máquinas, multicanchas, piscinas, polideportivos, entre otros. Para utilizarlas sólo debes acercarte a las oficinas de la DGDE de tu campus.

## Talleres Artísticos Culturales

Para promover la cultura y desarrollar tus habilidades en el área artística cada semestre ofrecemos una gran cantidad de talleres en nuestros campus.

La inscripción es gratuita y se realiza a través de internet, al inicio de cada semestre académico. Ponemos a tu disposición talleres de danza, canto, teatro, yoga, salsa, street dance, pilates, pintura, acrobacia en telas, entre otros.



## Plataforma de Servicios al Estudiante

Mediante esta plataforma toda la comunidad universitaria podrá realizar todo tipo de consultas o sugerencias sobre temas relacionados con la institución.

La Plataforma de Atención al Estudiante pondrá a disposición de los alumnos el número de atención gratuito 800 220 333 y desde la opción (?) Ayuda en tu Intranet .

Este soporte estará coordinado directamente con nuestros medios sociales oficiales en Facebook y Twitter con el fin de permitir mayor flexibilidad horaria en la entrega de información relevante.



### Horarios de atención

Lunes a Viernes	Sábados
09:00 a 19:30 horas	10:00 a 14:00 horas



También podrás acceder desde tu INTRANET, donde encontrarás el formulario de contacto ingresando a la opción (?) Ayuda.

## ¿Qué hacemos?

Esta Plataforma tiene como objetivo responder las consultas de los alumnos, idealmente, en línea. Las que no tengan respuesta concreta, serán derivadas para luego ser contactados desde el mismo Call Center.

Todos los casos recibirán un seguimiento hasta que el alumno quede satisfecho con la respuesta entregada.

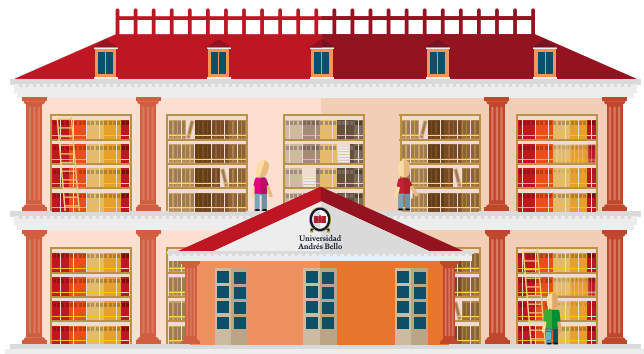
## ¿Cuánto demoraran las respuestas?

Respecto a las consultas generales, tenemos contemplado un plazo de 24 horas, pero si tu consulta requiere de alguna gestión y/o coordinación con distintas áreas de nuestra casa de estudios, el tiempo se extenderá a cinco días hábiles.

Lo importante que es siempre recibirás retroalimentación del estado de tu consulta o sugerencia desde la Plataforma de Servicios al Estudiante.

## ¿Cómo acceder al sitio Web?

- Desde la Intranet, opción (?) Ayuda
- Si tienes problemas con tus credenciales de acceso envíanos un mensaje desde "Plataforma de Servicios al Estudiante" ubicada en el acceso de la Intranet.



## Bibliotecas

El Sistema de Bibliotecas UNAB busca satisfacer los requerimientos de información y fomentar el crecimiento integral de la comunidad universitaria.

Contribuye a facilitar el aprendizaje continuo y la investigación, a través de la gestión del conocimiento, brindando servicios innovadores y de calidad.

### **Biblioteca Campus República**

Biblioteca Central  
Dirección: Sazié 2212 esquina Echaurren, pisos 2, 3, 4 y 5.

### **Biblioteca Campus Bellavista**

Dirección: Bellavista 0121, segundo piso, Providencia.

### **Biblioteca Campus Casona de Las Condes**

Biblioteca Central  
Dirección: Edificio C2, Fernández Concha 700. (Av. Las Condes alt. 13.500. Las Condes)  
Primer y segundo piso.

### **Biblioteca Campus Los Leones**

Los Leones: Av. Los Leones 745, piso -1.  
Biblioteca Campus Antonio Varas  
Dirección: Antonio Varas 807, Edificio AV1  
2do. piso

## Servicios Biblioteca



- Servicios presenciales en las bibliotecas a los cuales sólo puedes acceder con tu carnet de identidad
- Préstamo de material (libros, tesis, audiovisuales, etc.). El atraso genera suspensión del servicio.
- Box de estudio / Sala de lectura.
- Sala de Internet / Préstamo de notebooks.
- Préstamo Interbibliotecas UNAB.
- Convenios de préstamo con otras instituciones.
- Talleres de Apoyo al Aprendizaje
- Taller de inducción a los servicios de Biblioteca
- Taller de Bases de Datos
- Taller de citas y referencias bibliográficas
- Taller de e-Books
- Taller e-Tesis
- Biblioteca Virtual (biblioteca.unab.cl)
- Catálogo de biblioteca y multibuscador
- Recursos electrónicos (bases de datos, e-books, etc.)
- Repositorio Institucional Académico (repositorio.unab.cl)
- E-Tesis (etesis.unab.cl)
- Bibliotecario en línea
- Redes sociales

### Biblioteca Campus Creativo

Dirección: Purísima 225, piso 5

### Biblioteca Campus Viña del Mar

Central: Quillota 980, piso -1.

Odontología: Av. Valparaíso 1530.

### Biblioteca Campus Concepción


Dirección: Autopista Concepción –

Talcahuano N° 7100, 3er. piso.

Para acceder a Biblioteca Virtual debes utilizar tu usuario y contraseña de Intranet ingresando al sitio [biblioteca.unab.cl](http://biblioteca.unab.cl).

Síguenos en

 [facebook/BibliotecasUnab](https://www.facebook.com/BibliotecasUnab)

 [twitter @BibliotecasUnab](https://twitter.com/BibliotecasUnab)

## Servicios académicos

En esta unidad se atienden las necesidades de servicios académicos y docentes tanto de alumnos como profesores, otorgando apoyo administrativo a las facultades, escuelas y carreras. Para cumplir con este objetivo cada sede al interior de nuestras facultades cuenta con un equipo de coordinadores y supervisores dispuestos a satisfacer este tipo de necesidades de servicios académicos



- Capacitaciones y entrega de información sobre servicios Web
- Recuperación de claves.
- Apoyo en inscripción de asignaturas
- Apoyo en emisión de solicitudes
- Apoyo en emitir certificados
- Apoyo en visualización de notas
- Apoyo en visualización de horarios
- Actualización de datos personales
- Información sobre reglamentaciones
- Información sobre situaciones académicas y resoluciones.

## Clínicas de atención alumnos

### Clínica Jurídica (Facultad de Derecho)



Este servicio es entregado por alumnos que cursan el último año de la carrera y en ella se entrega ayuda, orientación y asistencia legal a personas que no cuentan con los medios económicos para poder costear de forma privada los honorarios de un abogado, siempre bajo la adecuada tutoría del cuerpo docente de la Facultad de Derecho de la U. Andrés Bello. La Clínica Jurídica está abierta a toda la comunidad.

**Sede Santiago:** Av. Bellavista 0121, Piso -1, Providencia.

**Sede Concepción:** Autopista Talcahuano 7100, Piso 1, Torre A, Talcahuano.

**Sede Viña del Mar:** Quillota 980, Piso 1, Torre B. Teléfono: (32) 2845152/5153

**Informaciones:** Natalia Ríos / natalia.rios@unab.cl / 6618325

**Horario de atención:** lunes a viernes de 09:00 a 14:00 hrs. y 15:00 a 18:00 hrs.

## Clínica Odontológica (Facultad de Odontología)



La Clínica Odontológica U. Andrés Bello cuenta con profesionales y estudiantes de los últimos años quienes se encargan de ofrecer una serie de especialidades odontológicas en beneficio de la comunidad UNAB.

Horario de atención: lunes a viernes en dos horarios, de 08.30 a 12.30 13.00 y de 14.30 a 19.00 horas 20.00 horas.

Para acceder a la atención debes solicitarla hora en Echaurren 237, Santiago.

Sede Viña del Mar

Avenida Valparaíso 1530 y 1560.

Horario de atención: lunes a viernes en dos horarios, de 08.00 a 13.00 y de 14.00 a 20.00 horas.

### ¿Cómo puedo ser paciente?

Para ser paciente de la clínica odontológica tiene que acercarse a nuestras dependencias o solicitar una hora vía telefónica.

#### Santiago:

Echaurren N° 237, comuna de Santiago.

+56226615885

+56226618104

#### Viña Del Mar:

Av. Valparaíso N° 1560

+562322845110

#### Concepción:

Autopista Concepción Talcahuano 7100

+56412662405

+56412662141

**Horario de atención:** Lunes a viernes de 08:30 a 20:00 horas

### Clínica Psicológica (Facultad de Humanidades y Ciencias Sociales)



El Centro de Atención Psicológica de la Escuela de Psicología de la Facultad de Ciencias Sociales, cuenta con distintas especialidades: Psicología clínica, psicopedagogía, psiquiatría

y psicología jurídica y forense. En la actualidad atiende a niños y adolescentes, adultos y personas de la tercera edad. El coordinadora es la psicóloga M<sup>a</sup> Francisca Pérez Prado.

**Consultas y solicitudes de hora:** Carolina Belmar / [claudia.quintana@unab.cl](mailto:claudia.quintana@unab.cl) / 26618791  
**Dirección:** Campus Casona de Las Condes, Edificio C1, 4º piso.

### Clínica Psicológica (Facultad de Humanidades y Ciencias Sociales)



El Centro de Atención Psicológica de la Escuela de Psicología de la Facultad de Humanidades y Ciencias Sociales, sede Viña del Mar, cuenta con atención gratuita en psicología clínica para adolescentes, niños y adultos, completando más

de 7 mil atenciones en 2014.

Para consultas y solicitudes de hora, comunicarse con su coordinadora psicológica, Dra. Miriam Pardo o bien dirigirse directamente al Campus Viña del Mar, calle Quillota 980, primer piso Torre C

**Consultas y solicitudes de hora:** [jstuardo@unab.cl](mailto:jstuardo@unab.cl) / 2845357- 69085836  
**Horario de atención:** lunes a viernes de 09:00 a 14:00 horas y de 15:00 a 18:00 horas.

## Empleos Unab



### Estudiar y trabajar ¿es posible?

Si buscas trabajo la UNAB tiene a tu disposición el portal [www.empleosunab.cl](http://www.empleosunab.cl) en el que puedes buscar ofertas laborales de manera fácil y eficaz. Además, puedes acceder a más de 100 ofertas nuevas al mes, orientación, charlas de empleabilidad y ferias laborales personalizadas por áreas del saber.

Para pertenecer a esta red, dependiente de ALUMNI, debes ingresar tu Currículum Vitae (CV), registrar tus datos y comenzarás a recibir ofertas de las empresas que diariamente publican en nuestro sitio. Aquí encontrarás trabajos part time, prácticas y empleos profesionales.

### ¿Cómo registrarse?

Para ingresar tu CV debes registrar un nombre de usuario y una contraseña, así podrás subir tus datos y postular a las ofertas publicadas, a través de filtros, los que te mostrarán alternativas por facultad o palabra clave. Te invitamos a ser parte del portal de empleos de la UNAB.

¡EXITO!

Para consultas, te puedes contactar al mail [empleos@unab.cl](mailto:empleos@unab.cl) o al teléfono: (56-2) 2661 8098 o ingresar a [www.empleosunab.cl](http://www.empleosunab.cl)

## Movilización



### ¿Cómo llegar a tu campus?

#### Santiago

La Universidad Andrés Bello tiene en la Región Metropolitana seis campus.

#### Campus República

Universitario, específicamente en calle República, donde sus casonas patrimoniales albergan a distintas carreras de la UNAB. Para llegar a este Campus se debe tomar la línea 1 del Metro de Santiago y bajar en la estación República. En la avenida principal "República" se camina hacia el sur y a pocos minutos ya se divisa las distintas dependencias UNAB.

#### Campus Casona de Las Condes

Este campus se encuentra ubicado en la calle Fernández Concha 700, comuna de Las Condes y para acceder a él, la universidad dispone de buses de acercamiento que salen desde distintos puntos de la capital.

Por la mañana, desde Baquedano con la Alameda (el punto de salida es la intersección de Almirante Simpson con Vicuña Mackenna)

salen buses en esta dirección. Horarios entre las 7:00 horas, los cuales parten cuando se completan los 44 cupos por bus.

También salen buses de acercamiento desde la Plaza Los Dominicos (Metro Los Dominicos) a un costado del Registro Civil de Las Condes. El horario de salida de los buses se extiende entre las 07:05 horas con la misma modalidad para iniciar los viajes.

Para conocer en detalle los horarios específicos de llegada de ida y llegada de estos buses puedes ingresar a [www.unab.cl/desarolloestudiantil](http://www.unab.cl/desarolloestudiantil)

En el sector de Providencia se encuentran 3 campus:

#### Campus Los Leones

Este campus se encuentra ubicado en Avenida Los Leones 745, cercano a los metros Los Leones y Tobalaba. A pocos metros de Avenida Providencia, se puede acceder a locomoción por la calle Los Leones, Pocuro, El Bosque, Ricardo Lyon y Eliodoro Yáñez.



### **Campus Antonio Varas**

Para llegar a este campus se puede acceder, a través de la Línea 1 del Metro, bajándose en la estación Manuel Montt, la cual está a sólo 10 minutos caminando. También se puede llegar al Campus con las líneas 106, 126, C04 y D09. En la cercanía también tienen paraderos las líneas 501, 504, 517 y 518.

### **Campus Bellavista**

La Estación de metro Baquedano, punto de encuentro de las líneas 1 y 5 es el lugar donde se debe descender para llegar a esta sede. Al llegar a la esquina de Pío Nono con Bellavista, unos pasos hacia el oriente, se encuentra esta sede en Bellavista # 0121, Providencia.

### **Campus Creativo**

Ubicado en pleno barrio Bellavista, el Campus Creativo se sitúa en un ambiente urbano de fácil acceso, con diversas opciones de transporte público a través de las Líneas 1 y 5 del Metro y buses del Transantiago, lo que permite a nuestros estudiantes estar conectados e insertos en el centro de la ciudad donde convergen, la vida cotidiana, las artes y la cultura.



## Campus Viña del Mar

La Universidad Andrés Bello tiene un campus único en la Quinta Región, ubicado en la calle Quillota 980, existen varias formas de llegar a él.

### Desde el centro de Viña del Mar:

se pueden abordar los colectivos número 33 (rojo), 31, 119, 128, 131. Estos se pueden tomar en calle Álvarez con Traslaviña o en 5 Oriente. Las opciones de paradero son 5 oriente con 10 Norte o 12 Norte. También pueden ser utilizados los buses números 401, 402, 403, 406, 407, 410, 213,214 los que pueden ser igualmente abordados en calle Álvarez y 5 Oriente. Las opciones de paradero son 5 oriente con 10 Norte o 12 Norte.

**Desde Recreo** (calle Agua Santa Viña del Mar): Desde Recreo, pasando por calle Álvarez, las micros 401, 402, 403, 405, 406, 407,410 pasan por la intersección de 12 norte con 5 oriente.

**Desde Valparaíso:** Los recorridos de los buses números 213, 214 que pasan por Av. Pedro Montt, Av. Argentina (bajarse en 10 ó 12 Norte con 5 oriente).

### Desde Reñaca:

Buses Viña Bus números 405 y 404. Bajarse en paradero calle Quillota con 10 Norte.

**Desde Concón:** Bus Sol y Mar numero 303. Bajarse en paradero **calle Quillota con 10 Norte.**



**Desde Villa Alemana y Quilpue:** Buses Sol y Mar recorrido 303 y 304. Bajarse en paradero 10 ó 12 Norte con 5 oriente.

**Desde Curauma:** Bus recorrido 406. Bajarse en paradero 10 ó 12 Norte con 5 oriente.

## Campus del Gran Concepción

Ubicado en la Autopista Concepción – Talcahuano 7.100, tienes distintas opciones dependiendo del lugar que provengas.

**Desde Talcahuano:** Vía Láctea, Vía Futuro (Thno. variante Las Higueras), Las Galaxias, Base Naval (variante), Vía Siglo XXI.

**Desde Lota- Coronel:** Ruta 160, Expreso del Carbón, Los Alces. Necesariamente se tiene que hacer cambio de locomoción en Calle Arturo Prat o en Janequeo esq. Av. Los Carrera.

**Desde Chiguayante y Hualqui:** Vía Futuro, Vía Láctea, Las Galaxias, Vía Siglo XXI.

### Desde Collao, Puchacay, Palomares:

Alternativas con combinación: -“Las Golondrinas” o Ruta “Las Bahías” (hasta Janequeo con Freire), combinación cualquier locomoción proveniente de Chiguayante.

**Desde Penco:** Ruta “Las Playas” (variante MALL), alternativas con combinación: Ruta “Las Playas” o “Ruta del Mar” (hasta Janequeo

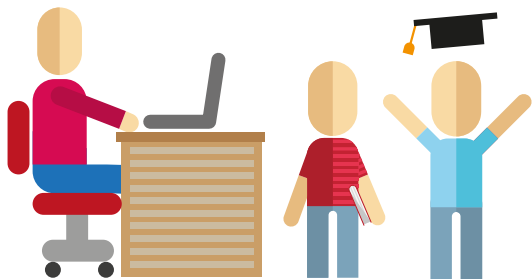
con Av. Los Carrera) combinación cualquier alternativa proveniente de Chiguayante, Las Galaxias, Vía Láctea, Vía Futuro, Vía Siglo XXI, Expreso Mall Plaza, etc.

**Desde San Pedro de La Paz:** Alternativas con combinación: -“Ruta San Remo”, San Pedro 1, San Pedro 3 (hasta San Martín, sector centro, combinación, cualquier alternativa proveniente de Chiguayante, “Las Galaxias, Vía Láctea, Vía Siglo XXI, Vía Futuro”, etc.).

**Desde Ruta Llacolén:** desde San Pedro hasta Talcahuano y regreso (esta no pasa por el centro de Concepción, se va directo a San Pedro por el Puente Llacolén).

**Biobus:** el Biobus es un servicio complementario del servicio Biotren y se caracteriza por ser de color naranja. Tiene un recorrido definido que sale desde La Estación Inter Modal del Biotren ubicado al lado del Supermercado Lider de Av. Prat, pasando por Av. Padre Hurtado, San Martín, Av. Paicaví, Av. Jorge Alesandri, UDLA (Univ. Las Américas), regresa hasta Av. Jorge Alesandri, toma dirección Talcahuano, pasa por el Mall Plaza Trébol y continúa hasta Casino Marina del Sol, donde los alumnos de la UNAB podrán llegar a destino.





## Centro Integral de Acompañamiento y Desarrollo al Estudiante (CIADE)

### Qué es el Centro Integral de Acompañamiento y Desarrollo al Estudiante (Ciade)

CIADE es un centro que tiene por objetivo acompañar y orientar integralmente a los estudiantes de forma personalizada en los ámbitos académicos, vocacionales y motivacionales, con el fin de contribuir en su proceso de incorporación, desarrollo y éxito universitario.

## ¿Qué ofrecemos?

Durante el año nuestro centro realiza diversas actividades para los estudiantes, con el fin de ayudarlos a integrarse de la mejor manera posible a la UNAB. Optimizar sus procesos de aprendizaje, mejorar su desempeño académico y resolver situaciones que puedan obstaculizar su continuidad dentro de la universidad.

Entre estas actividades destacan:

### Programa de Inducción Académica.

#### **a. Encuesta de Caracterización Estudiantil.**

A través de esta encuesta se busca conocer en mayor profundidad a los nuevos estudiantes, mediante la recolección de antecedentes familiares, educativos y sociales, que permitan a la universidad definir las acciones focalizadas necesarias para apoyarlos oportunamente durante su trayectoria académica.

#### **b. Nivelación Inicial.**

Los estudiantes nuevos podrán acceder a un curso de reforzamiento en las áreas básicas de matemáticas, lectura comprensiva y aprendizaje, con el fin de fortalecer el conocimiento en estas áreas fundamentales para primer año. Estos cursos se realizarán previo al comienzo del semestre (enero y febrero) y tendrán una duración de 25 horas cronológicas en formato presencial y online.

### Atención directa a estudiantes.

Durante todo el año académico, los estudiantes pueden acceder a orientación por parte de las Coordinadoras del CIADE y con ello, recibir el apoyo, información y/o derivación a las distintas instancias dispuestas por la UNAB para atender a sus requerimientos académicos, financieros y psicoeducativos.

## Tutorías Académicas

Al comenzar cada semestre, los estudiantes de primer año podrán inscribir tutorías en ciencias básicas en el CIADE de cada campus, las que consisten en una asesoría personalizada y permanente en asignaturas críticas.

Estas son realizadas por un tutor (estudiante de curso superior), a un grupo pequeño de alumnos, quien facilita el aprendizaje en estas disciplinas y acompaña el proceso académico durante todo un semestre.



## Talleres de Habilidades y Aprendizaje.

De manera complementaria a las tutorías, los estudiantes podrán acceder a talleres realizados en el CIADE de cada campus, los que tienen por objetivo desarrollar habilidades académicas para el aprendizaje y proporcionar las herramientas necesarias para enfrentar de mejor manera las distintas etapas de su paso por la universidad. La oferta programática es semestral, en módulos de dos horas y consideran 6 talleres de las siguientes líneas de desarrollo:

- “Crecimiento personal para mejorar el rendimiento”;
- “Optimiza tus estrategias y acciones para los estudios” y
- “Comunicación efectiva: Si me comunico mejor, aprendo más y marco una diferencia”.

## Asesoría Psicoeducativa.

Es una intervención individual breve, a la que pueden acceder estudiantes de primer año o curso superior una vez derivados por la coordinadora CIADE de su respectivo campus o sede. En las asesorías se abordan temáticas de autoconocimiento y orientación vocacional, motivación académica, estrategias de estudio, manejo de ansiedad y estrés universitario, entre otros.

### Quiénes somos y dónde estamos

Directora CIADE

María de los Ángeles Quense Abarzúa.

Correo: mqquense@unab.cl

Psicóloga Educacional de Apoyo CIADE:

Rosse Marie Espinoza Aburto.

Fono: 2770(3172).

Correo: rosse.espinoza@unab.cl

#### **Campus Antonio Varas:**

Coordinadora CIADE: Paula López Torres.

Antonio Varas 880, Edificio A-2 2do piso.

Fono: 2661(8807).

Correo: paula.lopez@unab.cl

#### **Campus Casona Las Condes**

Coordinadora CIADE: Natalia Rivas Montoya.

Fernández Concha 700, edificio C-A.

Fono: 2661(8621).

Correo: nrivas@unab.cl

#### **Campus Creativo:**

Coordinadora: Natalia Vargas Fontirroig

#### **Campus Los Leones y Bellavista**

Coordinadora: natalia.vargas@unab.cl

Av. Los Leones 745, 3er piso.

Av. Bellavista 0121, piso 7.

Fono: 2661(8830)/277(3494).

#### **Campus República**

Coordinadora: Carmen Dorn Cofré.

Echaurren 277, 1er piso.

Fono: 2770(3036).

Correo: cdorn@unab.cl

#### **Sede Viña del Mar**

Coordinadora CIADE: Laura Sáez Bravo.

Quillota 980 Torre C, Piso 7.

Fono: (56-32) 2845303.

Correo: laura.saez@unab.cl

#### **Sede Concepción**

Coordinadora: Marcela Hormazabal Faúndez.

Autopista Talcahuano 7100, Piso -1, Torre F

Fono: 41-2662461.

Correo: marcela.hormazabal@unab.cl

## UEI (Unidad de Educación Inclusiva)

**La Unidad de Educación Inclusiva (U.E.I)**, nace para dar respuesta a la inclusión de estudiantes en situación de discapacidad.

Tiene como objetivo prioritario otorgarles condiciones de equidad en el acceso, permanencia, progreso y egreso de las carreras de pregrado. Para ello, posee un modelo de atención centrado en apoyos, que considera un acompañamiento a los estudiantes y sus profesores. Los apoyos considerados para los estudiantes en situación de discapacidad se relacionan con las áreas: pedagógicas, tecnológicas, psicosocial y/o área de la comunicación.

Para obtener mayor información deben escribir a [veronica.aguila@unab.cl](mailto:veronica.aguila@unab.cl)

### Equipo UEI



Unidad de Educación Inclusiva (UEI)





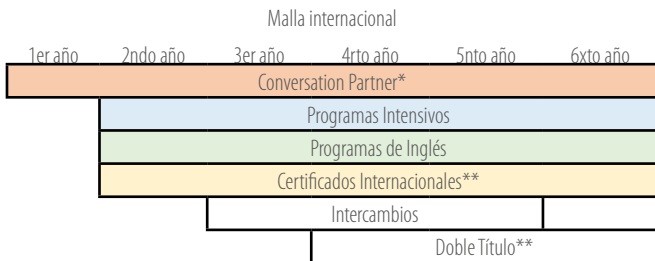
## Internacionalización y Movilidad Estudiantil

A través de la Dirección General de Relaciones Internacionales, la UNAB te ofrece diversas opciones para internacionalizar tu carrera, tanto dentro como fuera del campus.

Dentro del campus puedes optar por un certificado internacional otorgado por una universidad extranjera, participando en webinars y foros mundiales, asistiendo a conferencias de profesores extranjeros que te mostrarán una nueva perspectiva sobre un tema determinado. También te invitamos a inscribirte al programa Conversation Partner, que te permitirá practicar tu inglés con alumnos norteamericanos que vienen a la UNAB gracias al consorcio USAC. Solo debes enviar un correo a [intercambio@unab.cl](mailto:intercambio@unab.cl) y te contactaremos.

Cuando estés en segundo año podrás participar de los Programas Intensivos que se realizan en el extranjero, normalmente en época de vacaciones, ya sea en invierno o en verano. Son cursos cortos que van desde una a cinco semanas en otra universidad, puedes ser de un tema académico o de inglés.

En tercer año podrás irte de intercambio, para lo que puedes postular desde segundo año, tenemos convenios con más de 160 universidades y dependiendo de tu carrera a cuáles podrás postular. Algunas carreras tienen opción de doble título en el extranjero y tenemos más de 160 convenios vigentes con universidades extranjeras.



En Relaciones Internacionales atendemos en República 470.

Síguenos en  IntercambioUNAB, en  @RRII\_UNAB.

Y podrás conocer todas las oportunidades internacionales en <http://internacional.unab.cl>

## Infraestructura



### Casinos y cafeterías

La alimentación es un elemento fundamental para el rendimiento académico y las extenuantes jornadas de estudio. En esta guía encontrarás los casinos y cafeterías que existen en los diversos campus de la universidad.

## Santiago

En el barrio universitario existe un casino, donde podrás encontrar diversos y ricos menús con sistema de vales Junaeb, y dos cafeterías donde podrás disfrutar de diversos snack para el transcurso del día.

En tanto, en la sede de Bellavista encontrarás una cafetería que tiene todo tipo de snacks para el café a media mañana y un casino para almorzar, donde también hay dispuestos una serie de microondas para que puedas calentar tu almuerzo. Mientras que en Campus Creativo, Antonio Varas y

Los Leones podrás aprovechar las distintas opciones que ofrecen sus cafeterías.

Por su parte, en el Campus Casona de Las Condes existe un casino para que puedas almorzar con vales Junaeb. Todos

los días tienes menús distintos y cuenta con una terraza en altura con vista panorámica.

Allí también hay microondas para calentar tu comida y varios servicios de cafetería alrededor del campus disponibles durante toda

la jornada.



### Campus República

Casinos: República 275, piso 1

Cafeterías:

- R2 República 252, piso 1
- R5 República 399, piso 3

Máquinas Vending:

- R3 República 239, piso 1
- R2 República 252, piso 1
- R5 República 399, piso 3
- R6 Sazié 2212, pisos 3 y 4
- Salvador Sanfuentes 2357, piso 1
- Sazié 2119, piso 1

### Campus Bellavista

- Casino: Piso -1
- Cafetería: Meet Point, piso -1

### Campus Creativo

- Cafetería: Edificio Purísima, piso 1

### Campus Antonio Varas

- Casino: Edificio A2, Antonio Varas 880, piso 1
- Cafetería: Meet Point, Edificio A2, Antonio Varas 880, piso 1

### Campus Los Leones

- Cafetería: Piso -1
- Kioskos: Terrazas, piso 3

### Campus Casona de Las Condes

Casino: Edificio C2

Cafeterías:

- Ok Market, C1
- Starbucks

Carro de comidas / módulos móviles en exterior

- Sector Parque
- MonkeyDog
- Planet
- Shawuarman
- Pergola
- Sushi

Punto Nestlé: Biblioteca, piso -1

## Viña del Mar

El Campus Viña del Mar cuenta con un casino ubicado en el tercer piso, que se destaca por contar con sectores diferenciados y una imponente terraza. Aquí también encontrarás microondas para calentar tu almuerzo si prefieres traerlo desde tu casa.

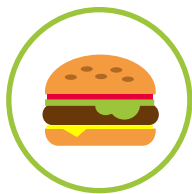
En el primer piso hay una cafetería, ideal para pasar un rato agradable durante la mañana o la tarde. Finalmente y para satisfacer todos los gustos, existen tres carros de comidas, distribuidos en diferentes puntos del campus.

### Casinos y Cafetería:

- Campus Viña del Mar, Torre A, piso 3
- Campus Clínica Odontológica, piso 1

Cafetería y minimarket: Ok Market, Quillota 980, Torre D, piso 1

- 4 Carros de comida: Torre A, piso 2; Torre B, piso 4; y Torre C, piso 3
- 7 Máquinas Vending (en distintos puntos del Campus Viña del Mar)



## Concepción

En la sede de Concepción, el campus cuenta con un casino que funciona con vales. Además, el edificio tiene dos cafeterías donde podrás

comprar caramelos, bebidas y ricos cafés para las a veces frías mañanas penquistas.

### Casinos y Cafetería:

- Autopista Concepción-Talcahuano 7100, piso 1, sector "Becas"

- Autopista Concepción-Talcahuano 7100, piso -1



## Salas de Estar y Box de Estudios

Para estudiar durante la jornada o pasar un buen momento con tus compañeros, la UNAB ha dispuesto de salas especiales, aisladas y cómodas para que cuentes con un espacio para el trabajo universitario u otros lugares para disfrutar de un momento de distracción.

### Santiago

#### Campus República

- Box de estudios: R6 Sazié 2212, pisos 3, 4 y 5
- Biblioteca Central y Salas de Lectura: piso 3 y 4

#### Campus Bellavista

- Box de estudios: pisos 5 y 6
- Sala de Estar: piso 6

#### Campus Creativo

- Áreas de estar: Edificio Purísima, piso 3

#### Campus Antonio Varas

- Box de estudios: En la biblioteca del campus, A1 Antonio Varas 807, piso 2
- Salas de estar: Edificios A1 y A2, pisos 1 de ambos edificios

#### Campus Los Leones

- Box de estudios: piso 3

#### Campus Casona de Las Condes

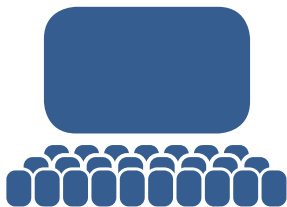
- Box de estudios: Biblioteca, Edificio C2

### Viña del Mar

- Box de estudios: Quillota 980, sector Biblioteca, piso -1

### Concepción

- Box de estudios: piso 1, sector salas 211; y piso 4, sector oficinas (ascensor izquierda)
- Salas de Estar: pisos 2, 3, y 4



## Auditorios

Para los eventos y actividades, tanto académicas como culturales, la Universidad Andrés Bello cuenta con espacios apropiados para recibir a grandes audiencias.

### Santiago

#### Campus República

- Auditorio R2.  
Dirección: Echaurren 277, subterráneo.  
Alternativas de accesos por República 252 y Echaurren 277.  
Capacidad: 106 personas aprox.

Dirección: A1 Antonio Varas 807, piso -1.  
Capacidad: 174 personas.

- 3 Hemiciclos.  
Dirección: Av. Bellavista 0121, piso -1.  
Capacidad: 70 personas c/u.

#### Campus Bellavista

- Auditorio Principal.  
Dirección: Av. Bellavista 0121, piso -1.  
Capacidad: 174 personas.
- 3 Hemiciclos.  
Dirección: Av. Bellavista 0121, piso -1.  
Capacidad: 70 personas c/u.

#### Campus Casona de Las Condes

- Auditorio José María Aznar.  
Dirección: C2 Fernández Concha 700.  
Capacidad: 300 personas.
- Auditorio C6.  
Dirección: C6 Fernández Concha 700.  
Capacidad: 178 personas.
- Auditorio C1.  
Dirección: C1 Fernández Concha 700.  
Capacidad: 153 personas.

#### Campus Antonio Varas

- 2 auditorios.

## Viña del Mar

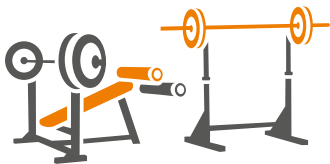
- 3 Auditorios Campus Viña del Mar.  
Dirección: Quillota 910, piso -1  
AUD001: capacidad para 199 personas /  
AUD 002 y 003: capacidad para 120  
personas.

- Auditorio Campus Clínica Odontológica.  
Dirección: Avda. Valparaíso 1560, Viña del Mar.  
Capacidad: 167 personas.

## Concepción

- Auditorio "Poeta Gonzalo Rojas".  
Dirección: Autopista Concepción-  
Talcahuano 7100, subterráneo.  
Capacidad: 250 personas.





## Gimnasios

La mayoría de los campus de la UNAB cuentan con espacios para que puedas ejercitarte y cultivar una vida sana. Para ingresar a las diferentes salas de musculación de los gimnasios debes entregar un certificado médico actualizado del año. Éste tiene que incluir los datos del médico (nombre, rut, especialidad), los que deben estar en el timbre o impresos en el membrete del mismo papel del certificado médico.

### Campus República

Cuenta con gimnasio y también puedes reservar la cancha para realizar actividades, siempre y cuando exista disponibilidad.

- Dirección: R6 Sazié 2212, piso 1
- Teléfono: +562 2661 8228
- Horario: lunes a viernes, 8:30 a 22:30 hrs. / sábado, 9:00 a 16:00 hrs.
- Administrador: Eduardo Nalli, eduardo.nalli@unab.cl

### Campus Antonio Varas

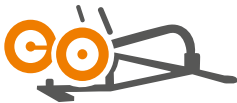
Cuenta con multicancha

- Dirección: A1 Antonio Varas 807, piso 5

### Campus Casona de Las Condes

Cuenta con gimnasio, piscina y sala de musculación. También puedes encontrar estaciones de máquinas outdoor, cancha sintética y una multicancha.

- Dirección: Fernández Concha 700
- Administradora gimnasio: Javiera Soto, javierasoto@unab.cl, +562 2660 3974
- Horario: lunes a viernes, 8:30 a 18:30 horas





### Campus Viña del Mar

Polideportivo cuenta con multicancha, sala de musculación y piscina.

- Dirección: Los Castaños 404, interior Sporting Club
- Teléfono: +56 32 284 5429
- Administrador: Marcelo Fadda, marcelo.fadda@unab.cl

### Campus Concepción

Polideportivo.

- Dirección: Calle B 6147, Sector Brisas del Sol, Talcahuano (detrás del Casino)
- Teléfono: +56 41 266 2429
- Administrador: Fernando Burgos, fernando.burgos@unab.cl
- Horarios libres previa coordinación con el encargado. Sábados no se atiende





## Bicicleteros

La UNAB facilita tu llegada en bicicleta a la universidad disponiendo en cada uno de sus campus bicicleteros, para que puedas dejarlas en un lugar seguro y apto para ello. Para poder acceder a este servicio debes presentar tu pase escolar, TUI o carnet de identidad. Luego debes acercarte al guardia y pedir el libro de registro, en el que debes poner tus datos personales, la carrera a la que perteneces y características de tu bicicleta. Después se te entregará una ficha con un número, la que debes guardar para poder pedir de regreso tu bicicleta.

### Bicicleteros

#### Campus República

R6 Sazié 2212, subterráneo (acceso estacionamientos) y R9 Republica 470, piso 1.

#### Campus Creativo

Patio acceso por calle Ernesto Pinto Lagarrigue.

#### Campus Antonio Varas

Edificio A1, piso 1.

#### Campus Bellavista

Piso -1

#### Campus Los Leones

Piso -2.

#### Campus Casona de Las Condes

Entrada lateral del Edificio C1 y en el costado sur del Edificio C6.

#### Campus Viña del Mar

Torre A, piso -1.

#### Campus Concepción

Estacionamiento del campus.





## Campos Clínicos en Convenios con UNAB

Para mejorar la experiencia práctica de los alumnos, la Universidad Andrés Bello tiene importantes convenios con campos clínicos, cuyos beneficiarios son seis facultades y 13

carreras ligadas al área de la ciencia y la salud, como Medicina, Enfermería, Bioquímica o Psicología.

Los campos clínicos relevantes son:

### En Santiago

Hospital El Pino, Hospital Barros Luco, Hospital Luis Tisné. Clínica Indisa, Hospital del Trabajador ACHS y Clínica Las Lilas. Las Municipalidades de San Bernardo, El Bosque, Lo Barnechea, Peñalolén, Puente Alto y Santiago.

### En Viña del Mar y Valparaíso

Hospital Claudio Vicuña, Hospital G. Fricke, Hospital de Quillota, Hospital de Quilpué, Hospital Naval Almirante Nef e Instituto de Seguridad del Trabajo. Las Municipalidades de Quilpué, Valparaíso, Viña del Mar, Puchuncaví, Concón y Cartagena.

### En Concepción

Hospital Penco Lirquén, Hospital de Tomé, Clínica Universitaria, Hospital Naval Almirante Adríaola y COANIL. Las Municipalidades de Concepción, San Pedro de la Paz, Hualpén, Talcahuano y Hualqui.

**Comunicaciones**

## Comunicaciones | SITIO WEB

### Información actualizada para ti

El sitio web [www.unab.cl](http://www.unab.cl) es prácticamente la UNAB virtual. Al ingresar podrás acceder a toda la información referente a carreras, mallas curriculares, postgrados, investigación e intercambio. Aquí encontrarás todo el detalle de cada uno de los departamentos que conforman la Universidad para que estés 100% conectado con la UNAB. Desde este lugar, también puedes ingresar a todas nuestras redes sociales.

## Comunicaciones | REDES SOCIALES

Queremos que siempre estés actualizado, para ello la Universidad Andrés Bello está presente en la diversas plataformas de redes sociales para que accedas fácilmente a toda la información. Acá te presentamos los principales fan pages y cuentas de Twitter, para que estés al tanto del acontecer de la UNAB.

### FACEBOOK

**UNAB:**

<https://www.facebook.com/unab.cl>

Este es la página de Facebook oficial de la Universidad Andrés Bello. Este fan page está pensado para comunicarnos y hacer crecer nuestra comunidad.

**DAE UNAB:**

<https://www.facebook.com/DAEUnab>

En este fan page encontrarás toda la información respecto a las actividades que realizamos para los estudiantes de la UNAB ¡Participa!

**Intercambio UNAB:**

<https://www.facebook.com/intercambiounab>

Acá podrás estar informado acerca de las oportunidades internacionales que tienes como alumno UNAB.

**Cultura UNAB:**

<https://www.facebook.com/cultura.unab>

Te invitamos a ser parte de nuestra comunidad CulturaUNAB en Facebook, para que estés informado de todas las actividades que realizamos.

**Sistema Bibliotecas UNAB:**

<https://www.facebook.com/BibliotecasUnab>

Encontrarás todo lo relacionado a nuestras Bibliotecas, que fomentan el crecimiento integral de la comunidad universitaria contribuyendo a facilitar el aprendizaje continuo a través de la gestión del conocimiento.

## TWITTER

**UNAB:**

<http://www.twitter.com/uandresbello>

**Intercambio UNAB:**

[https://twitter.com/RRII\\_UNAB](https://twitter.com/RRII_UNAB)

## OTRAS REDES SOCIALES

**Foursquare:**

<https://es.foursquare.com/uandresbello>

**Youtube:**

<http://www.youtube.com/user/unabtv>

**Instagram:**

<http://www.instagram.com/uandresbello>

**Pinterest:**

<https://www.pinterest.com/uandresbello/>

**Linkedin:**

<https://www.linkedin.com/company/universidad-andres-bello>

**Google +:**

<https://plus.google.com/+universidadandresbello>

## Comunicaciones | NOTICIAS UNAB

En el sitio [noticias.unab.cl](http://noticias.unab.cl) encontrarás todo lo que está pasando en los distintos campus. No sólo se publican noticias, sino que también proyectos, investigaciones o emprendimientos de los alumnos UNAB.

En esta plataforma también podrás informarte sobre lo que está pasando en otras facultades de tu casa de estudios y si hay un tema que te interese, te invitamos a contactarnos y resolveremos tus dudas.

Asimismo, muchas de las investigaciones que se realizan en las facultades son del interés de los medios de comunicación. Por ello, un equipo de prensa se encarga de monitorear e investigar los trabajos que realizan profesores y alumnos para posicionarlos en televisión, radio y prensa escrita.

## Comunicaciones | DIARIO UNAB

La Universidad Andrés Bello cuenta con un diario que publica noticias sobre las actividades de la UNAB, así como de las distintas facultades, carreras, profesores y estudiantes. El diario tiene secciones como "A pata pelá", donde podrás descubrir el lado B de algunos académicos, o "Cara a cara", donde podrás conocer la mirada sobre temas contingentes de autoridades, académicos o representantes estudiantiles.

El Diario UNAB se entrega bimensualmente en cada campus. Pero no te preocupes, si no alcanzas a recibir una copia, puedes leerlo de manera virtual desde [noticias.unab.cl](http://noticias.unab.cl)

Además, para estar informado recibirás mensualmente el boletín electrónico "Tu Campus" con las noticias más importantes de la Universidad, novedades y consejos para potenciar tu estudio.

### Calendario Académico



**PRIMER TRIMESTRE (PERIODO 2017-05)**

Inicio: Lunes 13 de marzo Término: Sábado 10 de junio

Enero	Inicio	Término
Período presentación solicitudes de continuidad de estudios	lu 23 ene	sa 18 mar
Febrero		
Inscripción de asignaturas vía Web Período 2017-05	lu 27	do 12 mar
Marzo	Inicio	Término
Inicio de clases	lu 13	
Inscripción de asignaturas casos especiales	lu 13	sa 25
Eliminación de Asignatura	lu 13	sa 01 abr
Inducción Alumnos Nuevos Advance	lu 13	ma 14
Fecha especial (No programar actividades de evaluación)	mi 29	
Abril	Inicio	Término
Feriado legal (Semana Santa)	vi 14	sa 15
Mayo	Inicio	Término
Feriado legal (Día del Trabajo)	lu 01	
Renuncia de asignatura	ma 02	mi 03
Fecha final para Retiro Temporal		sa 13
Fecha final para Retiro Definitivo		sa 27
Término de clases primer trimestre Advance		sa 27
Período exámenes finales	lu 29	sa 10 jun
Junio	Inicio	Término
Inscripción de asignaturas vía Web Período 2017-15	lu 19	do 25
Feriado legal (San Pedro y San Pablo)	lu 26	

**SEGUNDO TRIMESTRE (PERIODO 2017-15)**

Inicio: Martes 27 de junio Término: sábado 30 de septiembre

Junio	Inicio	Término
Período presentación solicitudes de continuidad de estudios	lu 19	sa 01 jul
Inicio de clases segundo trimestre Advance	ma 27	
Inscripción de asignaturas casos especiales	ma 27	sa 08 jul
Eliminación de Asignaturas	ma 27	sa 15 jul
Inducción Alumnos Nuevos Advance	mi 28	
Agosto	Inicio	Término
Feriado Legal (Asunción de la Virgen)	ma 15	
Renuncia de asignatura	mi 16	ju 17
Fecha final para Retiro Temporal		sa 26
Septiembre	Inicio	Término
Feriado legal (Fiestas Patrias)	lu 18	
Feriado legal (Glorias del Ejército)	ma 19	
Fecha final para Retiro Definitivo		sa 09
Término de clases segundo trimestre Advance		sa 09
Feriado Universitario (sujeto a cumplimiento de calendario académico establecido en el presente año)	mi 20	sa 23
Período exámenes finales	lu 11	sa 30



### TERCER TRIMESTRE (PERIODO 2015-25)

Inicio: Lunes 16 octubre Término: sábado 13 de enero 2018

Octubre	Inicio	Término
Feriado legal (Encuentro de dos mundos)	lu 09	
Inscripción de asignaturas vía Web Período 2017-25	ma 10	do 15
Período presentación solicitudes de continuidad de estudios	ma 10	sa 21
Inicio de clases tercer trimestre Advance	lu 16	
Inducción Alumnos Nuevos Advance	ma 17	
Inscripción de asignaturas casos especiales	lu 16	sa 28
Eliminación de Asignaturas	lu 16	sa 04 nov
Celebración Aniversario 29º UNAB (No programar actividades de evaluación y se suspenden actividades académicas pregrado diurno a contar del medio día)	ju 26	
Feriado legal (Día de Iglesias Evangélicas y Protestantes)	vi 27	
Noviembre	Inicio	Término
Feriado legal (Día de Todos los Santos)	mi 01	
Diciembre	Inicio	Término
Renuncia de asignatura	ma 05	mi 06
Feriado legal (Festividad de la Inmaculada Concepción)	vi 08	
Fecha final para Retiro Temporal		sa 16
Feriado legal (Navidad)	lu 25	
Fecha final para Retiro Definitivo		sa 30
Término de clases tercer trimestre Advance		sa 30
Enero 2018		
Período exámenes finales	mi 03	sa 13



## Preguntas frecuentes

### 1. ¿Dónde puedo solicitar el certificado de alumno regular?

En la intranet de la universidad, ingresa con tu nombre de usuario y contraseña, luego debes seleccionar “Mis solicitudes y certificados”, y finalmente seleccionar “Emisión de Certificados”.

### 2. ¿Tengo algún apoyo institucional ante el fallecimiento de mi sostenedor?

La universidad cuenta con una Beca de Apoyo Familiar que permite a los alumnos, en caso de fallecimiento del aceptante del contrato (registrado en la UNAB), apoyarlos en la continuidad de sus estudios. Toda esta información la puedes encontrar en la intranet de la universidad.

### 3. ¿Tengo acceso algún tipo de seguro frente a algún accidente?

Sí, a los siguientes:

- **Seguro Escolar Público:** asiste a todos los alumnos, todos los días del año, por accidentes y los habilita para atenderse, sin costo alguno, en el sistema público.

- **Seguro Privado:** es contratado por la Universidad Andrés Bello y un prestador preferente de atención. Entrega cobertura de accidentes personales y es de uso exclusivo para alumnos de la casa de estudios. Las condiciones y coberturas se encuentran publicadas en <http://jovenseguro.unab.cl>.

### 4. ¿Dónde y cuándo atiende la (el) psicóloga (o)?

En cada campus disponemos de atención psicológica gratuita, por si tú o algún compañero necesita de ella. Acércate a las oficinas DAE de tu campus a pedir hora.

### 5. ¿Qué debo hacer si pierdo mi Tarjeta Nacional Estudiantil (pase escolar)?

Si pierdas el pase debes solicitar la reposición por pérdida, hurto o deterioro directamente en la Junaeb, presentando los siguientes documentos:

Constancia de Carabineros por pérdida o hurto de la TNE, Certificado de alumno regular actualizado, Comprobante de depósito por

\$3.600 en la cuenta N° 9000097 del Banco Estado, a nombre de Junaeb, o bien cancelar en las cajas habilitadas de esta institución, Fotocopia de tu Cédula de Identidad (ambos lados), Llevar el pase escolar en caso de que el procedimiento sea por deterioro o cambio de institución.

## **6. ¿Cómo puedo obtener la Credencial Universitaria?**

Basta con que te saques la fotografía y la credencial te llegará gratuitamente a principios del semestre.

## **7. ¿Que pasa si no doy una prueba?**

La asistencia a pruebas, exámenes, controles, exposiciones u otras actividades de evaluación programadas es obligatoria para los alumnos y su incumplimiento significa hacerse acreedor de la nota uno (1,0) o bajo la calificación de "Reprobado".

Sin embargo, algunas escuelas tienen modalidades propias de recuperación de notas. Averigua la situación de tu carrera. Si la inasistencia se debiera a razones de

fuerza mayor, incluyendo los problemas de salud, deberás venir personalmente, o un tercero en tu representación, dentro de un plazo no superior a tres días desde la fecha de la actividad de evaluación, a justificar tu ausencia con un certificado médico u otro documento que acredite tu imposibilidad de concurrir a la universidad. Las causales deben ser debidamente acreditadas por el afectado, ya que serán ponderadas por el profesor de la asignatura respectiva para adoptar una decisión.

## **8. ¿Qué pasa si me está yendo mal en una asignatura?**

Puedes eliminar una asignatura por la intranet, sin restricción. Otras las puedes eliminar por solicitud, previa aprobación del director de tu escuela. Esto debes hacerlo en un periodo determinado que está fijado en el Calendario Académico. ¡Revisalo! Con esto no repruebas y puedes volver a tomar el ramo más adelante. Te recomendamos estar atento a este importante proceso.



## Preguntas frecuentes

### 9. ¿Qué pasa si repruebo un ramo?

Si repruebas, puedes tomar la asignatura al semestre o año siguiente. Si lo repruebas dos veces caes en una causal de pérdida de tu calidad de alumno regular por razones académicas. Si incurrieras en causal de eliminación académica bajo cualquier circunstancia, podrás elevar una solicitud para la continuación de tus estudios al director de tu carrera, quien podrá acoger o rechazar la solicitud, atendiendo tus antecedentes. En caso de ser aceptada tu solicitud, tu director puede fijar condiciones para la continuidad de tus estudios. En caso de ser rechazada, podrás apelar la decisión del director ante el decano correspondiente, quien podrá imponer condiciones especiales.

### 10. ¿Qué hago si no puedo o no quiero seguir estudiando?

Si realmente decides no continuar existen dos opciones:

- **Retiro temporal:** Esta solicitud se realiza cuando se quiere suspender

temporalmente tus actividades académicas y tiene una vigencia de 4 semestres. Pudiendo reincorporarse en el momento que estime pertinente.

- **Retiro Definitivo:** Esta solicitud se realiza cuando el estudiante decide finalizar en forma permanente sus actividades académicas en un programa determinado, previo cumplimiento administrativo y académico (no contar con causal de eliminación BQ) con la Universidad.
- El requisito para alumnos nuevos en esta solicitud es tener cursado al menos un período académico, según reglamento del alumno de pre-grado

Para ambos casos:

- La Solicitud es presentada por WEB según calendario académico
- Esta tiene un proceso en el que otorga opinión, el Director, el Decano y respuesta final la Vicerrectoría Académica.

### **11. ¿Qué pasa si no recibo el trato o servicio adecuado de parte de un miembro de la comunidad universitaria?**

Nuestra comunidad es muy grande; comprende académicos, colaboradores y los estudiantes. Todos y cada uno de nosotros está comprometido con un trato y servicio de excelencia hacia nuestros alumnos. Sin embargo, puede suceder que en alguna oportunidad no sientas que es así.



Si se trata de un tema académico, podrás dirigir tu reclamo formal al director de tu escuela. Si la denuncia es de otra índole, por ejemplo, un problema con un compañero, se podrá iniciar un sumario, si se amerita, de acuerdo al Reglamento del Alumno de Pregrado. Si necesitas orientación, acércate a la DAE, estamos para apoyarte.

Te recomendamos que leas el Reglamento del Alumno de Pregrado en tu intranet, para que conozcas tus derechos, deberes y el funcionamiento interno de la universidad.

## Vinculación con el Medio

La Dirección General de Vinculación con el Medio tiene iniciativas para que puedas crear o participar en acciones que buscan generar cambios positivos en la comunidad.

Aquí te presentamos algunas de ellas:

### Fondos Concursables (FFCC) de la Dirección de Extensión Académica

**FFCC DEA Alumnos.** Para realización de Seminarios, talleres, workshop, Congresos, etc. Los fondos se abren en abril de cada año.

**FFCC DEA Docentes.** Para colaboración activa en proyectos de esta misma naturaleza pero dirigidos por tus profesores.

Estos proyectos son concursados de diciembre a enero de cada año, pero su ejecución es durante el año. Pregúntale a tus profesores!

**FFCC DEA Alumni.** Próximamente, los alumnos egresados o titulados podrán optar a apoyo para realización de este tipo de actividades.

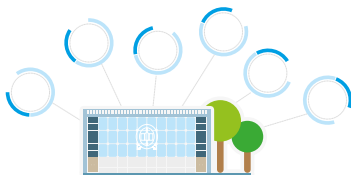
Más informaciones en: **[dir-extensionacademica@unab.cl](mailto:dir-extensionacademica@unab.cl)**

### Extensión Cultural

Esta dirección ofrece a los estudiantes la posibilidad de participar de la Orquesta Juvenil UNAB y además les entrega la posibilidad de obtener 2 entradas gratuitas para cualquiera de las actividades culturales organizadas por esta unidad, tales como Teatro, tributos, Jazz, flamenco, exposiciones y música clásica. Beneficio extensivo a los apoderados de nuestros estudiantes.

Para más informaciones **[cultura@unab.cl](mailto:cultura@unab.cl)** o **226618981**.

Estas actividades se ofrecen en los distintos campus y nuestra información la encuentran en **[vinculacion.unab.cl](http://vinculacion.unab.cl)**.



## Fondo Concursable de la Dirección de Responsabilidad Social y Sustentabilidad (DRSS)

Si te preocupa el desarrollo sostenible y quieres llevar a cabo, complementar o mejorar un proyecto social o ambiental, puedes postular al Fondo Concursable de la DRSS.

Postula a este fondo si buscas generar proyectos que se enmarcan dentro de cualquiera de las categorías consideradas como uno de los 17 Objetivos del Desarrollo Sostenible aprobados por la ONU en su Agenda 2030 para el Desarrollo Sostenible. Las postulaciones se abren a principios de cada año académico y su ejecución se debe realizar durante el mismo año en el que fueron otorgados.

## Programa YouthActionNet Chile

Si además de estudiante UNAB, eres emprendedor, tienes entre 18 y 29 años y un proyecto social o ambiental funcionando, puedes postular al YouthActionNet Chile.

Este premio, otorgado por la Universidad Andrés Bello en conjunto con el AIEP y la International Youth Foundation, está pensado para jóvenes con iniciativa y decisión. Es un programa que apoya con financiamiento, capacitación y redes de contacto a jóvenes cuyo proyecto genera desarrollo social y ambiental que busca construir un Chile mejor para todos.

Si tienes mayores consultas sobre el Fondo Concursable de la Dirección de Responsabilidad Social y Sustentabilidad o deseas descubrir más sobre YouthActionNet Chile, puedes escribir a [acorrea@unab.cl](mailto:acorrea@unab.cl).

Para mayor información de esta y otras oportunidades visita:

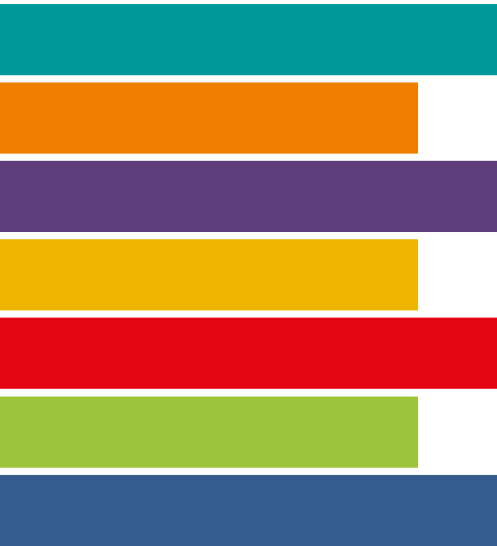
<http://vinculacion.unab.cl/>

[www.accionjoven.cl](http://www.accionjoven.cl)

[http://vinculacion.unab.cl/home\\_extension\\_academica/](http://vinculacion.unab.cl/home_extension_academica/)



Universidad  
Andrés Bello®



Higher Education Commission  
of the United States  
3025 Market Street  
Philadelphia, PA 19104-2688

UNIVERSIDAD ACREDITADA 2015 - 2020

Santiago • Viña del Mar • Concepción  
[www.unab.cl](http://www.unab.cl)

UNIVERSIDAD ACREDITADA



- Gestión Institucional
- Calidad de la Enseñanza
- Investigación
- Vinculación con el Medio

Por Ley N° 20.809 del 10 de octubre de 2017

FORMAR

TRANSFORMAR